



**T.C.  
ALTINORDU KAYMAKAMLIĞI  
FATİH ANADOLU LİSESİ MÜDÜRLÜĞÜ**



**2024-2028  
STRATEJİK PLANI**



*“En önemli ve en verimli görevlerimiz, eğitim ve öğretim işleridir. Eğitim ve öğretim işlerinde kesinlikle başarı sağlamak gerekir. Bir milletin gerçek kurtuluşu ancak bu yolla olur.”*

***Mustafa Kemal ATATÜRK***

## FATİH ANADOLU LİSESİ BİLGİLERİ

<b>İli:</b>	<b>Ordu</b>	<b>İlçesi:</b>	<b>Altınordu</b>
<b>Adres:</b>	Bucak Mah. Zübeyde Hanım Cad. B Blok No 52/1 İç Kapı No 1 Altınordu / ORDU	<b>Coğrafi Konum (link):</b>	<a href="https://maps.app.goo.gl/UvZmFKjjvNvNmeFt8">https://maps.app.goo.gl/UvZmFKjjvNvNmeFt8</a>
<b>Telefon Numarası:</b>	0452 223 16 61	<b>Faks Numarası:</b>	-
<b>e-Posta Adresi:</b>	753678@meb.k12.tr	<b>Web sayfası adresi:</b>	<a href="https://ordufatihanolulisesi.meb.k12.tr/">https://ordufatihanolulisesi.meb.k12.tr/</a>
<b>Kurum Kodu:</b>	753678	<b>Öğretim şekli:</b>	Tam Gün



# SUNUŞ



Sürekli deęişen ve gelişen günümüz dünyasında okullar, bilginin öğrenildięi ve toplumlara yön verilmeye çalışılan kurumların başında gelmektedir. Bu bilinçle, Ordu Fatih Anadolu Lisesi idari hizmetlerde, öğrencilerin hayata ve bir üst öğrenime hazırlanmasında kalite düzeyinin iyileştirilmesi ve sistematik bir şekilde devam ettirilmesi için, çağdaş yönetim ilkelerini uygulayarak Atatürk ilke ve devrimleri rehberliğinde bölgemizde ve ülkemizde eğitim ve öğretim faaliyetlerinde çok önemli bir işlevi üstlenmektedir.

Okulumuzun, yukarıda ana hatları belirtilen işlevini en yüksek performansla gerçekleştirmesinin yolunun da hem kendi kurumsal yapısını güçlendirmesinden hem de üreteceęi kaliteli bilgiyle, geleceęe güvenle bakan evrensel değerlerle donatılmış, rekabet edebilen, araştıran, sorgulayan, toplumsal değerlere duyarlı, kültür ve toplum bilinci gelişmiş bireyler yetiştirmesinden geçeceęi kaçınılmaz bir gerçektir. Bunun için eğitim-öğretim, araştırma ve kamu hizmeti sorumluluklarını göz önünde bulundurarak evrensel değerlerle buluşacak kaliteyi yakalaması bir zorunluluktur.

Stratejik plan ile; çevre analizini de kapsayacak şekilde, okulumuzun idari anlamda durumu belirlenerek 2024-2028 yıllarına ait misyon, vizyon, stratejik amaç ve hedeflerinin ele alındığı bir gelecek projeksiyonu çizilmiştir. Planın hazırlanmasında emeęi geçen personelimize ve ilgili birimlerimize, planın uygulama aşamasında kaliteli ve doğru bilginin üretilmesi ve çevresel etkinliğinin sağlanmasında, çağdaş ve evrensel değerler doğrultusunda bütünleşerek çalışacak tüm idari, öğretmen ve diğer personelimize teşekkür ediyor, başarılar diliyorum.

Hakan KAYA  
Okul Müdürü

# İÇİNDEKİLER TABLOSU

1.STRATEJİK PLAN HAZIRLIK SÜRECİ .....	6
2.DURUM ANALİZİ .....	8
2.1.Kurumsal Tarihçe.....	9
2.2. Uygulanmakta Olan Stratejik Planın Değerlendirilmesi .....	9
2.3. Yasal Yükümlülükler ve Mevzuat Analizi.....	10
2.4. Üst Politika Belgeleri Analizi .....	12
2.5. Faaliyet Alanları ile Ürün/Hizmetlerin Belirlenmesi.....	12
2.6. Paydaş Analizi .....	14
2.7. Okul/Kurum İçi Analizi .....	15
2.7.1. Teşkilat Yapısı .....	16
2.7.2. İnsan Kaynakları.....	18
2.7.3. Teknolojik Düzey .....	21
<b>2.7.4. Mali Kaynaklar .....</b>	<b>22</b>
2.7.5. İstatistiki Veri oluşturacak Diğer Veriler .....	24
2.8. Çevre Analizi (PESTLE) .....	25
2.9. GZFT (Güçlü, Zayıf, Fırsat, Tehdit) Analizi .....	26
GELECEĞE BAKIŞ.....	29
3.MİSYON, VİZYON VE TEMEL DEĞERLER.....	29
3.1.Misyonumuz.....	29
3.2.Vizyonumuz.....	29
3.3 Temel Değerlerimiz .....	29
4.1. AMAÇ, HEDEF VE PERFORMANS GÖSTERGESİ İLE STRATEJİLERİN BELİRLENMESİ .....	30
4.2. Maliyetlendirme .....	40
5.İZLEME VE DEĞERLENDİRME .....	41

# 1. STRATEJİK PLAN HAZIRLIK SÜRECİ

## 1.1. Planın Sahiplenilmesi ve Sürecin Organizasyonu

2024-2028 Stratejik Planlama Hazırlık sürecinde planın sahiplenilmesi hususunda düzenlenen eğitim ve toplantılarda, bütün ekip üyelerinin özverili bir şekilde çalışmalara katılmaları gerektiğinin önemi vurgulanmıştır. İlçe Millî Eğitim Müdürümüz yapılan çalışmaları yakından takip ederek tüm çalışmaları desteklemiştir. Böylelikle üst yöneticinin stratejik plan yaklaşımını benimsediği ve kurumsal sahiplenmenin gerçekleştiği görülmüştür.

## 1.2. Strateji Geliştirme Kurulu ve Stratejik Plan Ekibi

Stratejik Planlamaya İlişkin Usul ve Esaslar Hakkında Yönetmelik gereği hazırlanan 2022/21 sayılı Genelge ile Müdürlüğümüzün 2024-2028 Stratejik Plan çalışmaları başlatılmıştır.

**Fatih Anadolu Lisesi Stratejik Planlama Ekibi:** Fatih Anadolu Lisesi Müdürlüğü 2024-2028 Strateji geliştirme kurulu 5 kişiden, Stratejik Plan Ekibi 1 başkan ve 6 ekip üyesi olmak üzere 7 kişiden oluşmuştur.

**Tablo 1: Kurul ve Ekip Bilgileri**

Strateji Geliştirme Kurulu Bilgileri		Stratejik Plan Ekibi Bilgileri	
Adı Soyadı	Unvanı	Adı Soyadı	Unvanı
Hakan KAYA	Okul Müdürü	Sinan ÖZEN	Ekip Başkanı-Müd. Yard.
Mustafa SEZER	Müdür Yardımcısı	Belkız ŞENTÜRK	Öğretmen
Gülseren ŞAHİN	Öğretmen	Mustafa AYDIN	Öğretmen
Hatice TAKKAÇ	Okul Aile Birliği Başkanı	Sinan BEYAZ	Öğretmen
Hamide ÇAKMAK	Yönetin Kurulu Üyesi	Mustafa ÖZDEMİR	Öğretmen
		Nesrin TÜRKELİ YAZICI	Öğretmen
		Hasan GÜLAÇ	Öğretmen

## 1.3. Planlama Süreci

2024-2028 dönemi stratejik plan hazırlanma süreci Strateji Geliştirme Kurulu ve Stratejik Plan Ekibinin oluşturulması ile başlamıştır. Ekip tarafından oluşturulan çalışma takvimi kapsamında ilk aşamada durum analizi çalışmaları yapılmış ve durum analizi aşamasında, paydaşlarımızın plan sürecine aktif katılımını sağlamak üzere paydaş anketi, toplantı ve görüşmeler yapılmıştır. Durum analizinin ardından geleceğe yönelim bölümüne geçilerek okulumuzun/kurumumuzun amaç, hedef, gösterge ve stratejileri belirlenmiştir.

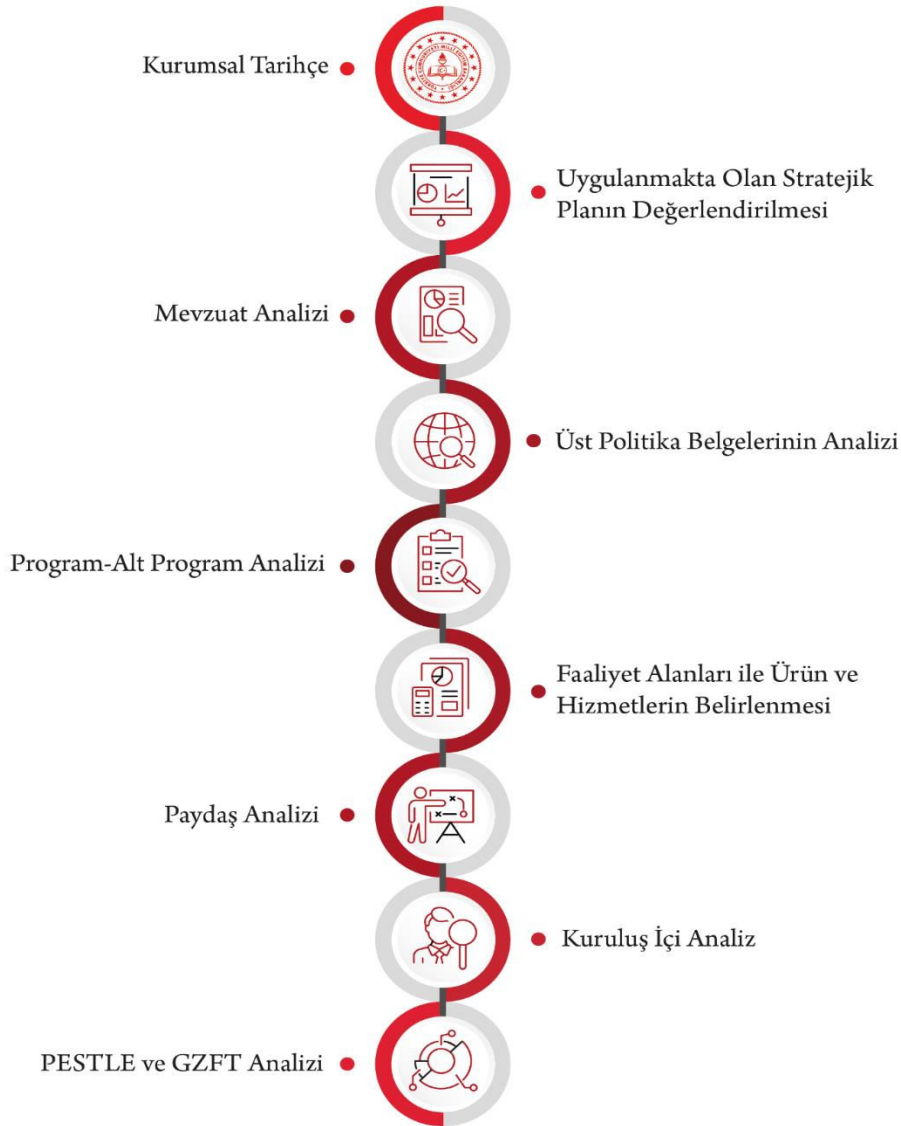
Müdürlüğümüzün 2024-2028 Stratejik planlamasında geleceğe bakış bölümü için içerik oluşturma sürecinde yapılan çalışmalar şunlardır:

- ✓ Stratejik Planlama ekibi tarafından 2024-2028 Altınordu İlçe Milli Eğitim Müdürlüğü Stratejik planı ile ekleri analiz edilmiştir.
- ✓ GZFT ve PESTLE Analiz formları değerlendirilmiş ve revize edilmiştir.
- ✓ 2024 Nisan ayında uygulanan GZFT ve PESTLE analiz formları değerlendirilmiştir.
- ✓ Stratejik Planlama ekibi tarafından Millî Eğitim Bakanlığı 2024-2028 Stratejik Planı ile Ordu İl Milli Eğitim Müdürlüğü planı ve ekleri analiz edilmiştir.



## 2.DURUM ANALİZİ

Fatih Anadolu Lisesi Müdürlüğü'nün geleceğe yönelik amaç, hedef ve stratejiler geliştirebilmesi için geçmişte neleri başardığı, hangi alanlarda hedeflerine ulaştığı ya da ulaşamadığı ve bunların nedenleri; mevcut durumda hangi kaynaklara sahip olduğu; hangi yönlerinin gelişmeye açık olduğu; kontrolü dışındaki olumlu ya da olumsuz gelişmelerin neler olduğunun değerlendirildiği durum analizi bölümünde kurumsal tarihçe, uygulanmakta olan stratejik planın değerlendirilmesi, mevzuat analizi, üst politika belgeleri analizi, faaliyet alanları ile ürün ve hizmetlerin belirlenmesi, paydaş, kuruluş içi, PESTLE ve GZFT analizlerine özet olarak yer verilmiştir.



sonuçlarına yer verilmiştir.



## 2.1.Kurumsal Tarihçe

Fatih Anadolu Lisesi 26 Eylül 1968 yılında Cumhuriyet İlkokulu Binasında 800 öğrenci ile eğitim öğretime açılmıştır.19 Mart 1969 yılında kendi binasına taşınmıştır. 2020 yılında ise depreme dayanıklı olmaması sebebiyle yıkılmış ve bugünkü binasına taşınmıştır.

1974-1975 Eğitim Öğretim yılına kadar Bağımsız Ortaokul olarak eğitim ve öğretime devam etmiştir.1974-1975 Öğretim yılında Bakanlığımızın Telefon emri ile Lise'ye dönüştürülmüştür.

1993-1994 yılına kadar lise ve ortaokul olarak eğitim öğretime devam etmiştir. Millî Eğitim Bakanlığının 08/06/1993 gün ve 10399 sayılı makam onayı ile Yabancı Dil Ağırlıklı liseye dönüştürülmüştür. Okulumuzun hazırlık sınıfına 160 öğrenci alınmıştır.

2008-2009 Eğitim ve Öğretim yılından itibaren Anadolu Lisesine dönüştürülmüştür. Halen Anadolu Lisesi olarak Eğitim ve Öğretime devam etmektedir.

Okulumuzda 1 müdür, 2 müdür yardımcısı, 58 öğretmen 1 memur 2 hizmetli ve 4 TYP çalışanı görev yapmaktadır. 898 öğrenci ile eğitim öğretime devam edilmektedir.

Okulumuzda Bilişim Teknolojileri Sınıfı, Resim Sınıfı, Müzik Sınıfı, Akıl ve Zeka Oyunları Sınıfı, Spor Odası ve Kütüphanemizle birlikte birçok sosyal ve kültürel faaliyetler gerçekleştirilmektedir.

Öğrencilerimiz Eğitim ve Öğretimlerinin yanında sosyal, kültürel, bilimsel, sanatsal ve sportif çalışmalarda yapmaktadırlar.

## 2.2. Uygulanmakta Olan Stratejik Planın Değerlendirilmesi

Fatih Anadolu Lisesi Müdürlüğü 2024-2028 Stratejik Planı; stratejik plan hazırlık süreci, durum analizi, geleceğe yönelim, maliyetlendirme ile izleme ve değerlendirme olmak üzere beş bölümden oluşturulmuştur. Bunlardan izleme ve değerlendirme faaliyetlerine temel teşkil eden stratejik amaç, stratejik hedef, performans göstergesi ve stratejilerin yer aldığı geleceğe yönelim bölümü eğitim ve öğretime erişim, eğitim ve öğretimde kalite ve kurumsal kapasite olmak üzere üç tema halinde yapılandırılmıştır.

2024-2028 Fatih Anadolu Lisesi Müdürlüğü Stratejik Planı genel olarak başarılı bir şekilde uygulanmış, belirlenmiş hedef ve performanslar azami derecede gerçekleştirilmeye

çalışılmıştır. Gerçekleştirilemeyen hedefler, sorun alanları ve gelişime açık alanlar olarak değerlendirilmeye beraber bunlara ” 2024-2028 dönemi Stratejik Planında yer alan amaç ve hedeflerde yer verilmiştir. 2024-2028 Stratejik Planı dönemi için idarenin güçlü yönlerinden ve fırsatlarından yararlanarak önceki tecrübeler rehberliğinde günümüz ve gelecek hedeflerine uygun ve ulaşılabilir performans göstergelerinin belirlenmesine yönelik çalışmalar yapılmıştır.

### **2.3. Yasal Yükümlülükler ve Mevzuat Analizi**

- T.C. Anayasası
- 1739 Sayılı Milli Eğitim Temel Kanunu
- 652 Sayılı Millî Eğitim Bakanlığının Teşkilat ve Görevleri Hakkındaki Kanun Hükmünde Kararname
- 222 Sayılı Milli Eğitim Temel Kanunu
- 657 Sayılı Devlet Memurları Kanunu
- 5442 Sayılı İl İdaresi Kanunu
- 3308 Sayılı Çıracılık ve Mesleki Eğitim Kanunu
- 439 Sayılı Ek Ders Kanunu
- 4306 Sayılı Zorunlu İlköğretim ve Eğitim Kanunu
- 5018 Sayılı Kamu Mali Yönetimi ve Kontrol Kanunu
- Millî Eğitim Bakanlığı Millî Eğitim Temel Kanunu İle Bazı Kanun ve Kanun Hükmünde Kararnamelerde Değişiklik Yapılmasına Dair 6528 Sayılı Kanun
- İlköğretim ve Eğitim Kanunu ile Bazı Kanunlarda Değişiklik Yapılmasına Dair 6287 Sayılı Kanun
- 29072 sayılı Millî Eğitim Bakanlığı Okul Öncesi Eğitim ve İlköğretim Kurumları Yönetmeliği
- 28758 sayılı Millî Eğitim Bakanlığı Ortaöğretim Kurumları Yönetmeliği
- 04.04.2014 tarih ve 28962 sayılı Resmî Gazetede yayımlanan Yatırım İzleme ve Koordinasyon Başkanlığı Görev, Yetki ve Sorumlulukları İle Çalışma Usul ve Esaslarına Dair Yönetmelik
- Milli Eğitim Bakanlığı Taşıma Yoluyla Eğitime Erişim Yönetmeliği
- Millî Eğitim Bakanlığı Rehberlik ve Psikolojik Danışma Hizmetleri Yönetmeliği
- 2024-2028 MEB Stratejik Plan Hazırlık Programı konulu 2022/21 sayılı genelge

Okulumuzun ortaöğretim yönetmeliği kapsamında görevleri şunlardır;

a) Öğrencileri bedenî, zihnî, ahlâkî, manevî, sosyal ve kültürel nitelikler yönünden geliştirmeyi, demokrasi ve insan haklarına saygılı olmayı, çağımızın gerektirdiği bilgi ve becerilerle donatarak geleceğe hazırlamak.

b) Öğrencileri ortaöğretim düzeyinde ortak bir genel kültür vererek yükseköğretime, mesleğe, hayata ve iş alanlarına hazırlamak.

c) Eğitim ve istihdam ilişkilerinin Bakanlık ilke ve politikalarına uygun olarak sağlıklı, dengeli ve dinamik bir yapıya kavuşturulmak.

ç) Öğrencilerin öz güven, öz denetim ve sorumluluk duygularının geliştirilmek.

d) Öğrencilere çalışma ve dayanışma alışkanlığı kazandırmak.

e) Öğrencilere yaratıcı ve eleştirel düşünme becerisi kazandırmak.

f) Öğrencilerin dünyadaki gelişme ve değişimleri izleyebilecek düzeyde yabancı dil öğrenebilmek.

g) Öğrencilerin bilgi ve becerilerini kullanarak proje geliştirerek bilgi üretebilmek.

ğ) Teknolojiden yararlanarak nitelikli eğitim verilmek.

h) Hayat boyu öğrenmenin bireylere benimsetilmek.

ı) Eğitim, üretim ve hizmette uluslararası standartlara uyulmasını ve belgelendirmenin özendirilmek.

i) Öğrencilerin araştırma, geliştirme ve tasarım konularında bilgi ve becerilerinin geliştirilmesini, amaçlar.

f) Bünyesinde özel ortaöğretim programı uygulanan ARGEM, özel yetenekli öğrencilerin eğitim ihtiyaçları, yeterlilikleri, ilgi ve yetenekleri doğrultusunda kapasitelerini en üst düzeyde kullanmaları ve üst öğrenime, meslek hayatına ve toplumsal yaşama hazırlanmalarını, amaçlar.

## 2.4. Üst Politika Belgeleri Analizi

Okulumuzun 2024-2028 Stratejik Planı'nın stratejik amaç, hedef, performans göstergeleri ve stratejileri hazırlanırken aşağıdaki belgelerden yararlanılmıştır.

**Tablo 2: Üst Politika Belgeleri**

Temel Üst Politika Belgeleri	Sektörel ve Tematik Strateji Belgesi
Kalkınma Planları	Diğer Kamu Kurum ve Kuruluşlarının Stratejik Planları
Orta Vadeli Programlar	Ulusal Yapay Zekâ Stratejisi
Orta Vadeli Mali Planlar	Öğretmen Strateji Belgesi
Millî Eğitim Şura Kararları	İklim Değişikliği Eylem Planı
Cumhurbaşkanlığı Yıllık Prog.	Ulusal Deprem Stratejisi ve Eylem Planı
MEB Stratejik Planı	Ulusal Girişimcilik Stratejisi ve Eylem Planı
MEM Stratejik Planı	2023-2028 Türkiye Çocuk Hakları Strateji Belgesi ve Eylem Planı
Millî Eğitim Kalite Çerçevesi	Kadının Güçlenmesi Strateji Belgesi ve Eylem Planı
Avrupa 2020 Stratejisi	Su Verimliliği Strateji Belgesi ve Eylem Planı
	Ulusal Enerji Verimliliği Eylem Planı

## 2.5. Faaliyet Alanları ile Ürün/Hizmetlerin Belirlenmesi

Okulumuzun faaliyet alanları ile ürün/hizmetlerine yönelik bilgiler aşağıda yer almaktadır.

**Tablo 3: Faaliyet/Ürün Bilgileri**

Faaliyet Alanı	Ürün/Hizmetler
Eğitim-Öğretim Faaliyetleri	<b>Öğrenci İşleri</b> Kayıt-nakil işleri Devam-devamsızlık Sınıf geçme Sınav hizmetleri
Rehberlik Faaliyetleri	Öğrenci rehberliği Veli rehberliği Diğer rehberlik faaliyetleri
Sosyal Faaliyetler	Faaliyet alanlarının tespiti

	<p>İlgi ve yeteneklere göre yönlendirme</p> <p>Katılımın sağlanması</p> <p>Dış paydaş iş birlikleri</p> <p>Faaliyet takvimi</p> <p>Raporlama</p>
Sportif Faaliyetler	<p>Faaliyet alanlarının tespiti</p> <p>İlgi ve yeteneklere göre yönlendirme</p> <p>Rehberlik</p> <p>Yarışmalar düzenlenmesi ve katılımın sağlanması</p> <p>Dış paydaş iş birlikleri</p> <p>Faaliyet takvimi</p> <p>Raporlama</p>
Kültürel ve Sanatsal Faaliyetler	<p>Faaliyet alanlarının tespiti</p> <p>Katılımın sağlanması</p> <p>Dış paydaş iş birlikleri</p> <p>Faaliyet takvimi</p> <p>Raporlama</p>
İnsan Kaynakları Faaliyetleri	<p>Merkezi/Mahalli hizmet içi kurs/seminerlere katılım</p> <p>Eğitim içerikli toplantılar</p> <p>Kurum içi ve kurum dışı personel etkinlikleri</p> <p>Dış paydaş iş birliğindeki eğitim faaliyetleri</p>
Okul Aile Birliği Faaliyetleri	<p>İş birliği</p> <p>Toplantılar</p> <p>İhtiyaçların ve sorun alanlarının belirlenmesi</p> <p>İhtiyaçların giderilmesi</p>
Öğrencilere Yönelik Faaliyetler	<p>Okul içi ve okul dışı faaliyetler</p> <p>Ekiplerin ve kurulların işleyişi</p>
Ölçme Değerlendirme Faaliyetleri	<p>Öğrenci takip kartları</p> <p>Ortak sınavlar</p> <p>Rehberlik</p> <p>Yönlendirme</p> <p>Değerlendirme toplantıları</p>
Öğrenme Ortamlarına Yönelik Faaliyetler	<p>Fiziki koşulların iyileştirilmesi</p> <p>Laboratuvarların amacına uygun işleyişi</p> <p>Derslik başına düşen öğrenci sayıları</p>

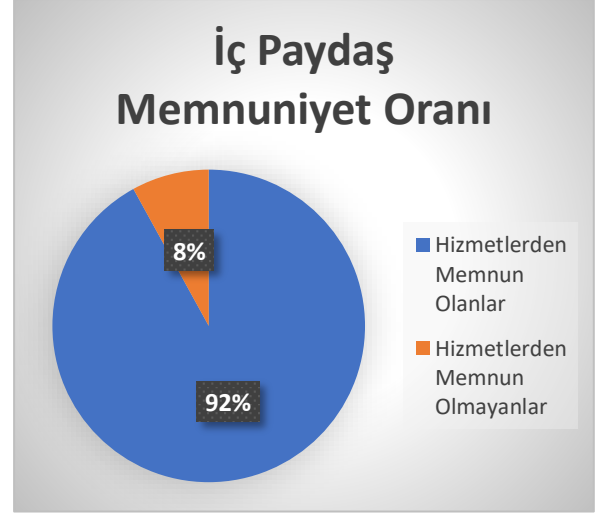
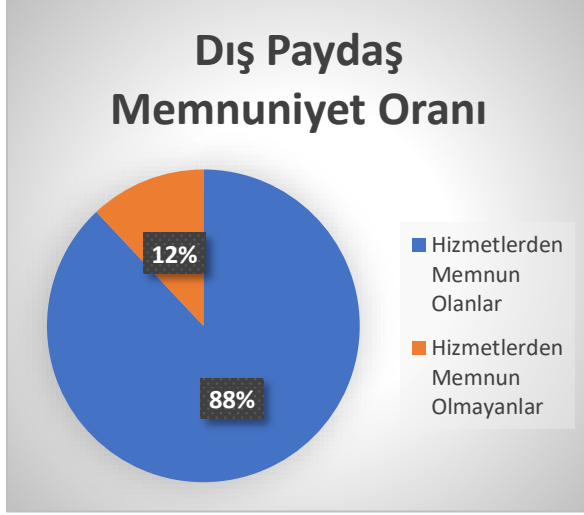
	Öğretmenlerin mesleki gelişimleri
Ders Dışı Faaliyetler	Okul dışı öğrenme ortamları Ders dışı etkinlikler Okul-aile iş birlikleri

## 2.6. Paydaş Analizi

Eğitim kurumları, önemli bir öğrenme alanıdır. Bu kurumların; güvenli oluşu, sosyal-sportif-kültürel çalışma alanlarının yeterliliği ve amaca hizmet etmesi, atölyelerinin, kütüphanesinin, konferans salonunun ve diğer etkinlik alanlarının var oluşu gibi fiziki yeterlilikleri sayesinde, öğretmenlerin mesleki gelişimlerinin artacağı; öğrencilerin motivasyon, uyum, akademik başarı ve sosyal insan olabilme beceri süreçlerini etkili kullanabilecekleri düşünülmektedir.

Paydaş analizi sürecinde Millî Eğitim Müdürlüğünün teşkilat yapısı, ilgili mevzuatı, hizmet envanteri ve faaliyet alanları analiz edilerek iç ve dış paydaşlar belirlenmiştir. Etki/önem matrisi kullanılarak paydaşlar önceliklendirilmiş ve nihai paydaş listesi oluşturulmuştur. Bu kapsamda, durum analizi çalışmalarında katılımcılığı sağlamak ve geniş kitlelere ulaşmak üzere iç ve dış paydaşlara yönelik anketler geliştirilmiştir. Anketlere verilen cevapların analiz bulguları raporlaştırılmıştır. İç ve dış paydaş anketlerinden elde edilen bulgulardan; durum analizi aşamasında GZFT ve PESTLE analizlerinde, geleceğe yönelim aşamasında da sorun alanları, hedef ve stratejiler, riskler, tespitler, ihtiyaçların belirlenmesi sürecinde faydalanılmıştır.

Okulumuzun 2024-2028 yıllarını kapsayan Stratejik Planı'nı oluştururken mevcut durum analizini ortaya koyabilmek adına veli/öğrenci/öğretmenlere yönelik bir anket geliştirilmiş ve uygulanmıştır. Ankete verilen cevapların yüzdeleri ve frekansları bulunarak ortaya çıkan tüm sonuçlar yorumlanmıştır. Elde edilen veriler; GZFT analizinin oluşturulmasına, stratejilerin ve performans göstergelerinin belirlenmesine katkı sunmuştur.



**Tablo 4: Paydaş Bilgileri**

Paydaş Adı	İç / Dış Paydaş	Önem Derecesi	Etki Derecesi
Ordu İl Milli Eğitim Müdürlüğü	Dış Paydaş	5	5
Altınordu İlçe Milli Eğitim Müdürlüğü	Dış Paydaş	5	5
Diğer Kurum/Kuruluşlar	Dış Paydaş	5	4
Valilik	Dış Paydaş	5	4
Üniversite	Dış Paydaş	5	4
Güvenlik Güçleri (Emniyet, Jandarma)	Dış Paydaş	5	4
Sivil Toplum Kuruluşları (STK)	Dış Paydaş	4	4
Veliler	Dış Paydaş	5	5
Muhtarlık	Dış Paydaş	5	5
Müdürlüğe Bağlı Diğer Okul/Kurumlar	Dış Paydaş	5	5
Öğrenciler	İç Paydaş	5	5
Kurum Çalışanları	İç Paydaş	5	5
Okul Aile Birliği	İç Paydaş	5	5

## 2.7. Okul/Kurum İçi Analizi

2024-2028 Stratejik Plan Hazırlık Çalışmaları kapsamında analiz çalışmaları odak bir grupla gerçekleştirilmiştir. Bu çalışmadan elde edilen bulgu, sonuç, öneri ve değerlendirmeler aşağıda sunulmuştur.



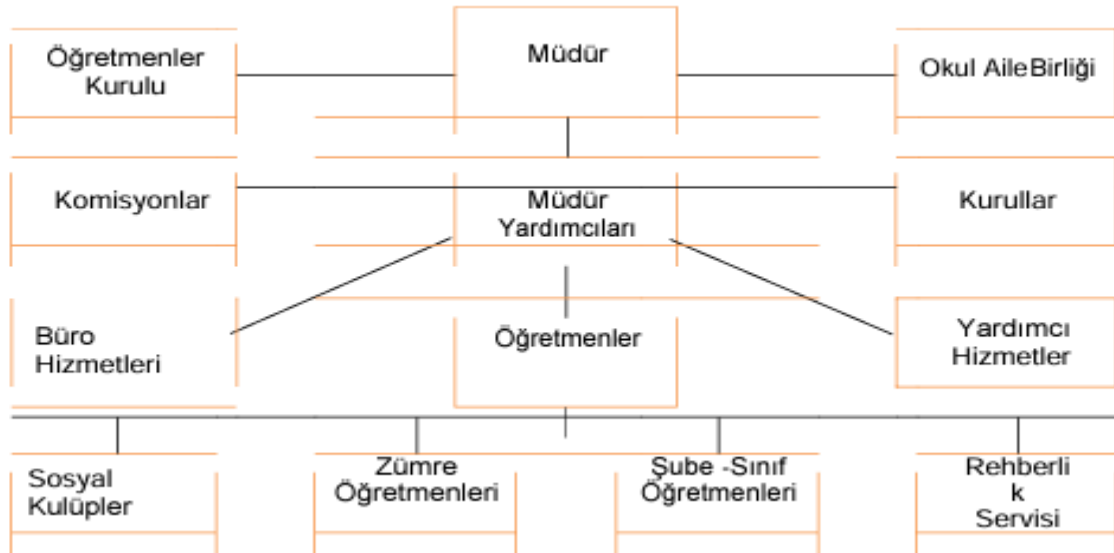
Çalışma sonuçlarına göre geliştirmeye açık alanlar öncelik sırasına göre aşağıda sıralanmıştır;

- 1- Kurum içi iklim
- 2- Çalışanların motivasyonu
- 3- Kurumsal değerler
- 4- Kurum içi iletişim
- 5- Çalışanların güçlendirilmesi ve karar alma süreçlerine etkin katılımları,
- 6- Bilgi paylaşımı ve birimler arası koordinasyon,

Gerçekleştirilen analizlere göre kurumun güçlü olduğu alanlar öncelik sırasına göre:

- 1- Kurum çalışanları arasındaki iş birliği
- 2- Güçlü bir AR-GE alt yapısı
- 3- Öğretmenlerin proje hazırlama süreçlerine katılımları
- 4- Yöneticilerin katılımcılığı desteklemeleri
- 5- Yeni fikirlere ve uygulamalara uyum

## 2.7.1. Teşkilat Yapısı



Hakan KAYA Müdür		
Sinan ÖZEN Müdür Yardımcısı	Mustafa SEZER Müdür Yardımcısı	
Taner KALYONCU Matematik Öğretmeni	Hüdaver YEŞİLYURT Matematik Öğretmeni	Devrim Yaşar AKTAŞ Matematik Öğretmeni
Nesrin TÜRKELİ YAZICI Matematik Öğretmeni	Barbaros KULA Matematik Öğretmeni	Salih ERKAN Matematik Öğretmeni
Burcu ŞENYURT Matematik Öğretmeni	İlhan CİN Matematik Öğretmeni	Oktay YÜCESOY Matematik Öğretmeni
Neşe YÜCE Edebiyat Öğretmeni	Özlem KANBUR Edebiyat Öğretmeni	Gülseren ŞAHİN Edebiyat Öğretmeni
Nursen KAYMAZ Edebiyat Öğretmeni	Serap KÜÇÜK Edebiyat Öğretmeni	Abdurrahman GÜNAY Edebiyat Öğretmeni
Dilek MERT POLAT Edebiyat Öğretmeni	Dilek ÖNCÜ Edebiyat Öğretmeni	Mustafa AYDIN Edebiyat Öğretmeni
Belkız ŞENTÜRK Bilişim Teknolojileri Öğretmeni		
Gülşah ŞAHİN İngilizce Öğretmeni	Hülya AVCI KÜÇÜK İngilizce Öğretmeni	Dilek ÇABUK İngilizce Öğretmeni
Bedriye DENİZCI İngilizce Öğretmeni	Necmi ALPER İngilizce Öğretmeni	Eda Nur ÇORBACI İngilizce Öğretmeni
Burcu ŞAHİNLER İngilizce Öğretmeni		
Hayri DURGUN Kimya Öğretmeni	Nilüfer KEPEZ Kimya Öğretmeni	
Şenay GÜMÜŞ Fizik Öğretmeni	Mustafa ÖZDEMİR Fizik Öğretmeni	
Pınar YILMAZ Biyoloji Öğretmeni	Uğur YEŞİLYURT Biyoloji Öğretmeni	Galip ŞAHİN Biyoloji Öğretmeni
Suat ÖZTÜRK Felsefe Öğretmeni		
Akgül AĞCA Coğrafya Öğretmeni	Sinan BEYAZ Coğrafya Öğretmeni	
Levent YILMAZ Beden Eğitimi Öğretmeni	Volkan ÇAĞLAYAN Beden Eğitimi Öğretmeni	Özer YAŞAR Beden Eğitimi Öğretmeni
Canan OSMA Almanca Öğretmeni	Ünal AKDENİZ Almanca Öğretmeni	Esra TANDOĞAN Tarih Öğretmeni
Emel KORKMAZ Tarih Öğretmeni	Ebru ŞİMŞEK Tarih Öğretmeni	
Gökçe TAHRA Müzik Öğretmeni	Nurcan TIRYAKI Müzik Öğretmeni	
Neşe CAN Resim Öğretmeni	Şeyma TÜRKMEN Resim Öğretmeni	
Hakan ÇAVUŞOĞLU Din Kültürü ve Ahlak Bilgisi Öğretmeni	Serpil KULAKÇI Din Kültürü ve Ahlak Bilgisi Öğretmeni	Elvin Güllü ALKAN Din Kültürü ve Ahlak Bilgisi Öğretmeni
Hasan GÜLAÇ Rehber Öğretmen	Serkan GÜNAYDIN Rehber Öğretmen	
Şengül HEKİM Memur	Faruk YEŞİL Hizmetli	Nurgül ÇELEBİ Hizmetli
Emine AKTAŞ Hizmetli		

## 2.7.2. İnsan Kaynakları

Tablo 5: Çalışanların Görev Dağılımı

Çalışan Unvanı	Görevleri
Okul Müdürü	Yönetmelikteki Görevler
Müdür Yardımcısı	Yönetmelikteki Görevler
Öğretmenler	Yönetmelikteki Görevler
Yardımcı Hizmetler Personeli	Yönetmelikteki Görevler

Tablo 6: İdari Personelin Hizmet Süresine İlişkin Bilgiler

Hizmet Süresi	Kişi Sayısı	%
1-4 Yıl	0	0
5-6 Yıl	0	0
7-10	1	%33,3
10... Üzeri	2	%66,6

Tablo 7: Öğretmenlerin Hizmet Süresine İlişkin Bilgiler

Hizmet Süresi	Kadın	Erkek	Toplam	%
1-4 Yıl	0	0	0	0
5-6 Yıl	0	0	0	0
7-10	2	2	4	%8
11-15	5	2	7	%13
16-20	7	5	11	%19
20 ve üzeri	16	18	34	%60

Tablo 8: İdari Personelin Katıldığı Hizmet İçi Programları

Adı Soyadı	Görevi	2023 Yılında Katıldığı Mahalli Hizmet İçi Kurs/Seminer Sayısı	2023 Yılında Katıldığı Merkezi Hizmet İçi Kurs/Seminer Sayısı
Hakan KAYA	Müdür	1	3
Sinan ÖZEN	Müdür Yrd.	2	5
Mustafa SEZER	Müdür Yrd.	1	3

Tablo 9: Öğretmenlerin Katıldığı Hizmet İçi Programları

ADI SOYADI	GÖREVİ	2023 Yılında Katıldığı Mahalli Hizmet İçi Kurs/Seminer Sayısı	2023 Yılında Katıldığı Merkezi Hizmet İçi Kurs/Seminer Sayısı
ABDURRAHMAN GÜNAY	TÜRK DİLİ VE EDEBİYATI ÖĞRETMENİ	2	3
AKGÜL AĞCA	COĞREFYA ÖĞRETMENİ	2	3
BARBAROS KULA	MATEMATİK ÖĞRETMENİ	1	5
BEDRİYE DENİZCİ KILTAN	İNGİLİZCE ÖĞRETMENİ	2	4
BELKİS ŞENTÜRK	BİLİŞİM TEKNOLOJİLERİ ÖĞRETMENİ	1	3
BURCU ŞAHİNLER	İNGİLİZCE ÖĞRETMENİ	2	3
CANAN OSMA	ALMANCA ÖĞRETMENİ	2	3
DEVİRİM YAŞAR AKTAŞ	MATEMATİK ÖĞRETMENİ	1	3
DİLEK ÇABUK	İNGİLİZCE ÖĞRETMENİ	3	4
DİLEK MERT POLAT	TÜRK DİLİ VE EDEBİYATI ÖĞRETMENİ	1	3
DİLEK ÖNCÜ	TÜRK DİLİ VE EDEBİYATI ÖĞRETMENİ	2	3
EBRU ŞİMŞEK	TARİH ÖĞRETMENİ	2	3
EDA NUR GÜNEY	İNGİLİZCE ÖĞRETMENİ	1	3
ELVİN GÜLLÜ ALKAN	DİN KÜLTÜRÜ VE AHLAK BİLGİSİ ÖĞRETMENİ	2	4
EMEL KORKMAZ	TARİH ÖĞRETMENİ	1	3
ESRA TANDOĞAN	TARİH ÖĞRETMENİ	1	3
BURCU ŞENYURT	MATEMATİK ÖĞRETMENİ	1	3
GALİP ŞAHİN	BİYOLOJİ ÖĞRETMENİ	1	3
GÖKÇE TAHRA	MÜZİK ÖĞRETMENİ	2	3
GÜLSEREN ŞAHİN	TÜRK DİLİ VE EDEBİYATI ÖĞRETMENİ	1	4
GÜLŞAH ŞAHİN	İNGİLİZCE ÖĞRETMENİ	2	3
OKTAY YÜCESOY	MATEMATİK ÖĞRETMENİ	1	3
HAKAN ÇAVUŞOĞLU	DİN KÜLTÜRÜ VE AHLAK BİLGİSİ ÖĞRETMENİ	2	3
HASAN GÜLAÇ	REHBERLİK ÖĞRETMENİ	3	4
HAYRİ DURGUN	KİMYA ÖĞRETMENİ	1	3
HÜDAVER YEŞİLYURT	MATEMATİK ÖĞRETMENİ	2	3
HÜLYA AVCI KÜÇÜK	İNGİLİZCE ÖĞRETMENİ	1	3
LEVENT YILMAZ	BEDEN EĞİTİMİ ÖĞRETMENİ	1	3
İLHAN CİN	MATEMATİK ÖĞRETMENİ	1	3
MUSTAFA ÖZDEMİR	FİZİK ÖĞRETMENİ	1	3

MUSTAFA SEZER	MÜZİK ÖĞRETMENİ	1	3
AYŞE GÜL KAYA	KİMYA ÖĞRETMENİ	1	3
NECMİ ALPER	İNGİLİZCE ÖĞRETMENİ	2	3
NESRİN TÜRKELİ YAZICI	MATEMATİK ÖĞRETMENİ	3	3
NEŞE CAN	GÖRSEL SANATLAR ÖĞRETMENİ	1	3
NEŞE YÜCE	TÜRK DİLİ VE EDEBİYATI ÖĞRETMENİ	1	3
NİLÜFER KEPEZ	KİMYA ÖĞRETMENİ	1	3
NURCAN TİRYAKİ	MÜZİK ÖĞRETMENİ	1	3
NURSEN KAYMAZ	TÜRK DİLİ VE EDEBİYATI ÖĞRETMENİ	2	3
ÖZER YAŞAR	BEDEN EĞİTİMİ ÖĞRETMENİ	1	6
ÖZLEM KAMBUR	TÜRK DİLİ VE EDEBİYATI ÖĞRETMENİ	1	3
PINAR YILMAZ	BİYOLOJİ ÖĞRETMENİ	2	3
SALİH ERKAN	MATEMATİK ÖĞRETMENİ	1	3
SERAP KÜÇÜK	TÜRK DİLİ VE EDEBİYATI ÖĞRETMENİ	2	3
SERKAN GÜNAYDIN	REHBERLİK ÖĞRETMENİ	1	5
SERPİL KULAKÇI	DİN KÜLTÜRÜ VE AHLAK BİLGİSİ ÖĞRETMENİ	1	3
SİNAN BEYAZ	COĞREFYA ÖĞRETMENİ	1	3
SUAT ÖZTÜRK	FELSEFE ÖĞRETMENİ	2	3
ŞENAY GÜMÜŞ	FİZİK ÖĞRETMENİ	2	3
ŞEYMA TÜRKMEN	GÖRSEL SANATLAR ÖĞRETMENİ	2	3
TANER KALYONCU	MATEMATİK ÖĞRETMENİ	1	3
ÜNAL AKDENİZ	ALMANCA ÖĞRETMENİ	1	3
MUSTAFA AYDIN	TÜRK DİLİ VE EDEBİYATI ÖĞRETMENİ	2	3
ESRA TOPKARA	İNGİLİZCE ÖĞRETMENİ	1	7

Tablo 10: Kurumda Gerçekleşen Öğretmen Sirkülasyon Sayısı

	Yıl İçerisinde Ayrılan Öğretmen Sayısı			Yıl İçerisinde Göreve Başlayan Öğretmen Sayısı		
	2021	2022	2023	2021	2022	2023
Toplam	1	2	3	1	1	0

Tablo 11: Çalışan Bilgileri Tablosu

Unvan	Erkek	Kadın	Toplam
Okul Müdürü ve Müdür Yardımcısı	3	0	3
Branş Öğretmeni	22	30	53
Rehber Öğretmen	2	0	2
İdari Personel	0	0	0
Yardımcı Personel	1	1	2
Güvenlik Personeli	0	0	0
<i>Toplam Çalışan Sayıları</i>	28	31	59

Tablo 12: Okul/Kurum Rehberlik Hizmetleri

	Görev Yapan Psikolojik Danışman Sayısı	İhtiyaç Duyulan Psikolojik Danışman Sayısı	Görüşme Odası Sayısı	Görüşme Yapılan Öğrenci Sayısı	Görüşme Yapılan Öğretmen Sayısı	Görüşme Yapılan Veli Sayısı	Rehberlikle İlgili Öğretmenlere Yönelik Gerçekleştirilen Toplantı Sayısı	Rehberlikle İlgili Öğrencilere Yönelik Gerçekleştirilen Toplantı Sayısı	Rehberlikle İlgili Velilere Yönelik Gerçekleştirilen Toplantı Sayısı
1	2	0	2	336	28	88	6	9	3

### 2.7.3. Teknolojik Düzey

Bu bölümde, okulumuzun teknolojik altyapısına ilişkin bilgiler yer almaktadır.

Tablo 13: Teknolojik Araç-Gereç Durumu

Araç Gereçler	Sayı	Araç Gereçler	Sayı
Akıllı Tahta Sayısı	30	Yazıcı Sayısı	3

Masaüstü Bilgisayar Sayısı	4	Fotokopi Makinası Sayısı	4
Taşınabilir Bilgisayar Sayısı	2	TV Sayısı	4
Projeksiyon Sayısı	3	İnternet Bağlantı Hızı	FİBER

Tablo 14: Fiziki Mekân Durumu

Okul Bölümleri		Özel Alanlar	Var	Yok
Okul Kat Sayısı	3	Çok Amaçlı Salon		x
Derslik Sayısı	28	Çok Amaçlı Saha		x
Derslik Alanları (m2)	1500 m <sup>2</sup>	Kütüphane	x	
Kullanılan Derslik Sayısı	25	Fen Laboratuvarı		x
Şube Sayısı	25	Bilgisayar Laboratuvarı	x	
İdari Odaların Alanı (m2)	80 m <sup>2</sup>	İş Atölyesi		x
Öğretmenler Odası (m2)	75,58 m <sup>2</sup>	Beceri Atölyesi		x
Okul Oturum Alanı (m2)	637 m <sup>2</sup>	Pansiyon		x
Okul Bahçesi (Açık Alan)(m2)	6000 m <sup>2</sup>	Mescid	x	
Okul Kapalı Alan (m2)	2548 m <sup>2</sup>			
Sanatsal, bilimsel ve sportif amaçlı toplam alan (m <sup>2</sup> )	84 m <sup>2</sup>			
Kantin (m2)	84,62 m <sup>2</sup>			
Tuvalet Sayısı	24			
Diğer (.....)				

## 2.7.4. Mali Kaynaklar

Bu bölümde okulumuzun mali kaynakları belirtilmiştir.

Tablo 15: Tahmini Bütçe

Kaynaklar	2024	2025	2026	2027	2028
Genel Bütçe	201315	250000	300000	400000	500000
Okul Aile Birliği	14600	20000	30000	40000	50000
Özel İdare	0	0	0	0	0



Kira Gelirleri (Kantin)	120000	150000	200000	250000	300000
Döner Sermaye	0	0	0	0	0
Dış Kaynak/Projeler	0	0	0	0	0
<b>TOPLAM</b>	<b>335915</b>	<b>420000</b>	<b>530000</b>	<b>690000</b>	<b>850000</b>

Tablo 16: Harcama Kalemleri

Harcama Kalemi	Çeşitleri
Personel	Sözleşmeli olarak çalışan personelin (sekreter temizlik, güvenlik) ücret, vergi, sigorta vb. giderleri
Onarım	Okul/kurum binası ve tesisatlarıyla ilgili her türlü küçük onarım; makine, bilgisayar, yazıcı vb. bakım giderleri
Sosyal-sportif faaliyetler	Etkinlikler ile ilgili giderler
Temizlik	Temizlik malzemeleri alımı
İletişim	Telefon, faks, internet, posta, mesaj giderleri
Kırtasiye	Her türlü kırtasiye ve sarf malzemesi giderleri

Tablo 17: Gelir-Gider Tablosu

Yıllar	2021		2022		2023	
	Gelir	Gider	Gelir	Gider	Gelir	Gider
Harcama Kalemleri						
Temizlik	123000	50000	223200	85000	398800	128400
Küçük Onarım		10000		19500		39300
Bilişim Araçları Harcamaları		25000		50000		85300
Büro Makinaları Harcamaları		5000		19500		30000
Telefon		1000		1200		1500
Sosyal Faaliyetler		2000		4000		50000
Kırtasiye		30000		44000		64300
<b>TOPLAM</b>	<b>123000</b>	<b>123000</b>	<b>223200</b>	<b>223200</b>	<b>398800</b>	<b>398800</b>

## 2.7.5. İstatistikî Veri oluşturacak Diğer Veriler

### Proje Çalışmaları

- 2021-2022 Eğitim Öğretim yılında 1, 2022-2023 Eğitim Öğretim yılında 2 adet ve 2023-2024 Eğitim Öğretim yılında 1 adet eTwinning projesi yürütülmüştür.
- 2021-2022 Eğitim Öğretim yılında 4, 2022-2023 Eğitim Öğretim yılında 3 adet ve 2023-2024 Eğitim Öğretim yılında 2 adet Ulusal TEKNOFEST/TEKNO ORDU Projesi kapsamında başvuru yapılmıştır.
- 2021-2022 Eğitim Öğretim yılında 1, 2022-2023 Eğitim Öğretim yılında 1 adet ve 2023-2024 Eğitim Öğretim yılında 1 adet TÜBİTAK 2204 Araştırma Projeleri yarışmasına başvuru yapılmış ve 2204-A Lise Öğrencileri Araştırma Projeleri Yarışması'nda okulumuz MATEMATİK dalında bölge 1. si olmuştur.
- 2021-2022, 2022-2023 ve 2023-2024 Eğitim Öğretim yıllarında birer adet erasmus plus proje başvurumuz mevcuttur.

### Sosyal Kültürel Etkinlikler:

Her yıl düzenli olarak halka açık olarak sergilenen 'Resim Sergisi', 'Yıl Sonu Etkinliği ve Kermes', 'okul gezileri', bilim fuarları ve belirli gün ve haftalar kutlanmaktadır.

### Akademik Etkinlikler ve Başarıyı arttırmaya Yönelik Önlemler

Eğitim öğretim yılı öğrenme kayıplarının tespit edilmesi için sene başı hazır bulunuşluk sınavı ile öğrenci seviyeleri ve eksik öğrenmeler tespit edilmektedir. Aylık yapılan deneme sınavları ile bu öğrenmelerin tamamlanıp tamamlanmadığı takip edilmektedir. 12. Sınıf öğrencileri için düzenli denemeler yapılmakta, sonuçlar ile ilgili branş öğretmenleriyle toplantılar gerçekleştirilmektedir.

Okulumuz kurs merkezi olup 11 ve 12. Sınıflar için DYK kursları yapılmaktadır.

### Özel Eğitim ve Rehberlik Çalışmaları

- Ailelere ve öğrencilere yönelik bağımlılık eğitimleri rehberlik öğretmenlerimiz tarafından verilmektedir.,

- Öğrencilere yönelik, Sınav Kaygısı, Stres Yönetimi vb. seminerler düzenlenmektedir.
- Alan ağırlıklı ders seçimi öncesinde öğrenci ve velilerle bilgilendirme ve yönlendirme amaçlı toplantılar rehberlik servisimiz tarafından yapılmaktadır.

## Sportif Etkinlikler

Okulumuzda futbol, futsal, voleybol, basketbol, hentbol, masa tenisi, badminton, atıcılık, yüzme, halk oyunları gibi okul takımları bulunmaktadır. Ayrıca boks, kick boks, muayai thai, taekwondo gibi çok sayıda sporcumuz ve onlarca başarısı bulunmaktadır.

Tablo 18: İstatistik Bilgiler

9. Sınıf Öğrenci Sayısı	172	9. Sınıf Öğrenci Şube Sayısı	5
10. Sınıf Öğrenci Sayısı	179	10. Sınıf Şube Sayısı	5
11. Sınıf Öğrenci Sayısı	199	11. Sınıf Şube Sayısı	5
12. Sınıf Öğrenci Sayısı	349	12. Sınıf Şube Sayısı	10
Şube Başına Düşen Öğrenci Sayısı	36	Toplam Çalışan Sayısı	59
Öğretmen Başına Düşen Öğrenci Sayısı	16	Şube Başına 30'dan Fazla Öğrencisi Olan Şube Sayısı	23

## 2.8. Çevre Analizi (PESTLE)

PESTLE analiziyle İlçe Millî Eğitim Müdürlüğü üzerinde etkili olan veya olabilecek politik, ekonomik, sosyokültürel, teknolojik, yasal ve ekolojik dış etkenlerin tespit edilmesi amaçlanmıştır. Söz konusu etkenlerin tespit edilmesinde PESTLE matrisinden yararlanılmıştır.

Bu matriste PESTLE unsurları içerisinde gerçekleşmesi muhtemel olan hususlar ile bunların gerçekleşmesi durumunda Müdürlüğümüz için oluşturacağı potansiyel “fırsatlar ve tehditler” ortaya konulmuştur. Bu çalışmayla elde edilen bulgulara Tablo 7’de yer verilmiştir. Ayrıca; bu analiz sonucunda ortaya çıkan bulgular “tespit



ve ihtiyaçlar” ile stratejilerin geliştirilmesi aşamasında kullanılmıştır.

## 2.9. GZFT (Güçlü, Zayıf, Fırsat, Tehdit) Analizi



Durum analizi kapsamında kullanılacak temel yöntemlerden biri GZFT (Güçlü Yönler, Zayıf Yönler, Fırsatlar ve Tehditler) analizidir. GZFT analiziyle Müdürlüğümüzün başarısı üzerinde kilit role sahip faktörler tespit edilmiş ve stratejik kararlara esas teşkil edecek şekilde yorumlanmıştır.

Planlama yaklaşımının katılımcılık esası üzerine kurgulanması sebebiyle durum analizi aşamasında Müdürlüğümüz birimlerinden GZFT (Güçlü Yönler, Zayıf Yönler, Fırsatlar ve Tehditler) Analizi için veri sağlanmıştır.

Bu bağlamda veri toplama aracı geliştirilerek birimlerden, 2019-2023 yılları arasında tamamlanan faaliyetler, eklenecek faaliyet/icraat/projelere karar verilirken mevcut stratejik plan kapsamındaki hedefler ile birimlerce yürütülen makro düzeydeki faaliyet/icraat/projelerin göz önünde bulundurulması istenmiştir.

Müdürlüğümüzce yapılan GZFT Analizinde tespit edilen, Müdürlüğümüzün güçlü ve zayıf yönleri ile Müdürlüğümüz için fırsat ve tehdit olarak görülebilecek unsurlar aşağıda sunulmuştur.

## GÜÇLÜ YÖNLER

- Sosyal, sportif ve kültürel etkinliklere yüksek talep olması
- Akademik başarının il ortalaması üzerinde olması
- Yerel ve ulusal projelere katılım oranındaki artış
- Öğrenci başına okunan kitap sayısının yüksek olması
- Okulda devamsızlık oranının düşük olması
- Okula hayırsever desteğinin istenilen düzeyde olması
- Kantin gelirlerinin yüksek olması
- Aile-okul iş birliğinin güçlü olması
- Köklü bir kurum kültürüne sahip olunması

- Ekip ruhuyla tüm çalışmaların gerçekleştirilmesi
- Proje tabanlı çalışmaların yürütülmesi
- Yönetici ve öğretmenlerin mesleki yeterliliklerinin üst düzeyde olması
- Yönetici-öğretmen-öğrenci ve veli iletişiminin güçlü olması
- İç ve dış paydaşlarla iş birlikçi faaliyetlerin yüksek düzeyde olması
- Sosyal etkinliklere elverişli mekânların olması
- Fen laboratuvarının var oluşu ve amacına uygun şekilde işleyişi
- Ders içi ve ders dışı etkinliklere katılım oranının yüksek oluşu

## F IRSATLAR

- Bakanlığın eğitim alanında gerçekleştirdiğini yenilikçi çalışmaları
- Öğretmen ve yöneticilerin mesleki gelişimlerine yönelik düzenlenen hizmet içi kurs/seminer sayısının yeterli düzeyde olması
- İlimizin manevi ve kültürel zenginliklere sahip olması
- Milli Eğitim Müdürlüğünün projelerden sağladığı fon kaynaklarının yüksek düzeyde olması
- Eğitimde fırsat eşitliğinin sağlanması
- Eğitime ayrılan kaynak miktarının yüksek oluşu
- Doğa ve çevre bilincine sahip vatandaş oranının yüksek olması
- İlimizin kalkınmada öncelikli iller arasında yer alıyor olması
- İlimizde genç nüfusun fazla oluşu
- Yerel medyanın eğitim çalışmalarına destek veriyor olması
- İlimizde havalimanının var olması
- İlimizin coğrafik konumunun çevre illere göre avantajlı bir konumda olması
- İl geneli yüksek lisans ve doktora mezunu birey sayısının yüksek olması

## Z AYIF YÖNLER

- İnternetin öğrenciler üzerindeki olumsuz etkileri
- Velilerin eğitim sürecine sürekli müdahale etmeleri

- Okulda disiplin sorunlarının yaşanması
- Çevresel faktörlerin öğrenciler üzerindeki olumsuz etkileri
- Yabancı dil seviyesinin istenilen düzeyde olmaması
- Sportif faaliyetler için yeterli düzeyde bir alana sahip olunmaması
- Akıllı tahtalardan faydalanma düzeyinin düşük oluşu

## **T** EHDİTLER

- Teknolojinin hızlı gelişmesiyle birlikte yeni üretilen cihaz ve makinelerin yüksek maliyeti
- Kitle iletişim araçlarının öğrenciler üzerindeki olumsuz etkileri
- Velilerin eğitime yönelik duyarlılık düzeylerindeki farklılıklar
- Mevzuat değişiklikleri
- Okul çevresi güvenliği
- Toplumsal yapı bozuklukları
- Madde bağımlılığının artması
- Hayırsever desteklerinin istenilen düzeyde olmaması

Tespitler ve sorun alanları önceki bölümlerde verilen durum analizi aşamalarında öne çıkan, durum analizini özetleyebilecek türde ifadelerden oluşmaktadır. İhtiyaçlar ise bu tespitler ve sorun alanları dikkate alındığında ortaya çıkan ihtiyaçları ve gelişim alanlarını ortaya koymaktadır.

Durum analizinde yer alan her bir bölümde yapılan analizler sonucunda belirlenmiş olan tespitler ve ihtiyaçlardan yola çıkılarak Müdürlüğümüzün stratejik planının mimarisi oluşturulmuştur.





## 4.1. AMAÇ, HEDEF VE PERFORMANS GÖSTERGESİ İLE STRATEJİLERİN BELİRLENMESİ

TEMA: Eğitim-Öğretime Erişim ve Katılım									
Amaç 1.	Öğrencilerin eğitim ve öğretime etkin katılımlarıyla süreci tamamlamalarını sağlamak								
Hedef 1.1.	Öğrencilerin okula erişim, devam ve okulu tamamlama oranları artırılabacaktır.								
Performans Göstergeleri	Hedefe Etkisi (%)	Başlangıç Değeri	1. Yıl	2. Yıl	3. Yıl	4. Yıl	5. Yıl	İzleme Sıklığı	Rapor Sıklığı
PG1.1.1. Bir eğitim ve öğretim yılında devamsızlık süresi 20 günden fazla olan öğrenci oranı (%)	20	22	20	18	15	12	10	6 Ay	12 Ay
PG1.1.2. Bir eğitim ve öğretim yılında sınıf tekrar eden öğrenci oranı (%)	10	0,55	0,4	0,3	0,2	0,1	0	6 Ay	12 Ay
PG1.1.3. Bir eğitim ve öğretim yılında örgün eğitimden ayrılan öğrenci oranı (%)	20	0,5	0,4	0,4	0,2	0,1	0	6 Ay	12 Ay
PG1.1.4. Okula kayıt olanların mezun olma oranı (%)	20	99	100	100	100	100	100	6 Ay	12 Ay
PG1.1.5. Bir eğitim ve öğretim yılında destekleme ve yetiştirme kurslarına kayıt yaptıran öğrenci oranı (%)	20	30	35	40	45	50	60	6 Ay	12 Ay
PG1.1.6. Destekleme ve yetiştirme kurslarındaki toplam ders saatinin 1/5'ine devam etmeyen öğrenci oranı (%)	10	20	15	10	5	0	0	6 Ay	12 Ay
PG1.1.7. Destek eğitiminden faydalanan özel eğitime gereksinimi olan öğrenci oranı	0	0	0	0	0	0	0	6 Ay	12 Ay
PG1.1.8 Telif eğitiminden faydalanan öğrenci sayısı	0	0	0	0	0	0	0	6 Ay	12 Ay
<b>Koordinatör Birim</b>	Okul idaresi, rehberlik servisi, zümre başkanları								
<b>İş birliği Yapılacak Birimler</b>	Sorumlu idareciler, öğretmenler, veliler								
<b>Riskler</b>	Aileleri gelişim temelli değerlendirme anlayışından uzaklaştıran kademeler arası geçişlerde uygulanan sınav yöntemlerinin devam ettirilmesi Öğrencilerin okula devamlarının sağlanması hususunda okul-aile iş birliğinin yetersiz kalması Öğrenme kayıplarının telafi edilmesi amacıyla düzenlenen mekanizmaların yetersiz kalması								
<b>Stratejiler</b>	S1. Öğrencilerin devamsızlık nedenleri belirlenecek, öğrenci ve veli iş birliğiyle bu nedenleri ortadan kaldırmaya yönelik çalışmalar yürütülecektir. S2. Öğrenci devamsızlığının olumsuz etkilerini azaltmaya yönelik eksik kazanımların giderilmesi amacıyla sosyal etkinlikler, uzaktan öğrenme olanaklarına ilişkin farkındalık çalışmaları gibi telafi tedbirleri alınacaktır. S3. Sınıf tekrarı nedenleri araştırılarak buna yönelik önleyici tedbirler geliştirilecektir. S4. DYK kurslarına devamsızlık nedenleri araştırılarak devamsızlığı azaltacak çalışmalar yapılacaktır. S5. Tam öğrenme modeli benimsenip öğrenme eksiklikleri ve kayıpları olan öğrencilere yönelik bireysel çalışmalar yapılacaktır.								
<b>Maaliyet Tahmini</b>	20000								
<b>Tespitler</b>	Destekleme ve Yetiştirme Kurslarında devamsızlık oranının ve kapanan kurs sayısının fazla olması Yetiştirme programına katılımın az olması Öğrenme kayıplarını önlemeye yönelik mekanizmaların yetersiz kalması Öğrencilerin okula devam motivasyonlarının düşük olması								
<b>İhtiyaçlar</b>	Devamsızlığın önlenmesi ve öğrenme kayıplarının giderilmesi için rehberlik sisteminin geliştirilmesi Öğrenciler üzerinde sınav baskısı oluşturmayacak bir geçiş sistemi Öğrenme kayıplarını telafi edecek güçlü mekanizmalara ihtiyaç duyulması								

TEMA: Eğitim-Öğretime Erişim ve Katılım									
<b>Amaç 1.</b>	Öğrencilerin eğitim ve öğretime etkin katılımlarıyla tamamlamalarını sağlamak.								
<b>Hedef 1.2.</b>	Öğrencilerin ders dışı etkinliklere katılım oranları artırılabacaktır.								
<b>Performans Göstergeleri</b>	<b>Hedefe Etkisi (%)</b>	<b>Başlangıç Değeri</b>	<b>1. yıl</b>	<b>2. Yıl</b>	<b>3. Yıl</b>	<b>4. Yıl</b>	<b>5. Yıl</b>	<b>İzleme Sıklığı</b>	<b>Rapor Sıklığı</b>
<b>PG1.2.1. Bir eğitim ve öğretim yılında bilimsel, sosyal, kültürel, sanatsal ve sportif alanlarda kurum içi ve kurum dışı faaliyete katılan öğrenci oranı (%)</b>	25	42	45	48	50	55	60	6 Ay	12 Ay
<b>PG1.2.2. Bir eğitim ve öğretim yılında sosyal sorumluluk ve toplum hizmeti çalışmaları faaliyetine katılan öğrenci oranı (%)</b>	25	100	100	100	100	100	100	6 Ay	12 Ay
<b>PG1.2.3. Bir eğitim ve öğretim yılında yerel, ulusal ve uluslararası proje, yarışma vb. etkinliklere katılan öğrenci oranı (%)</b>	25	3	5	10	12	15	20	6 Ay	12 Ay
<b>PG1.2.4. Bir eğitim ve öğretim yılında üniversitelerde yürütülen bilimsel, sosyal, kültürel, sanatsal ve sportif alanlardaki faaliyetlere katılan öğrenci oranı (%)</b>	25	0,1	0,5	1	1,5	2	3	6 Ay	12 Ay
<b>Koordinatör Birim</b>	Okul idaresi, rehberlik servisi, zümre başkanları								
<b>İş birliği Yapılacak Birimler</b>	Zümre başkanları, öğrenciler								
<b>Riskler</b>	Öğrenme ortamlarının geliştirilmesinde ve materyallerin üretilmesinde mali kaynakların yetersizliği nedeniyle çalışmaların yürütülememesi Fikri ve sınai mülkiyet haklarına yönelik yapılacak çalışmalarda sürecin uzun olması nedeniyle motivasyonun korunamaması								
<b>Stratejiler</b>	S1. Her bir öğrencinin bir kulüp faaliyetinde aktif olarak yer alması sağlanarak kulüp faaliyetlerinin etkinliği artırılabacaktır. S2. Öğrencilerin seviyelerine uygun olarak toplumsal sorunların çözümüne katkı sağlamak amacıyla afet ve acil durum, çevre, eğitim, spor, kültür ve turizm, sağlık ve sosyal hizmetler alanlarında toplum hizmeti faaliyetlerine katılımları artırılabacaktır. S3. Öğrencilerin yerel, ulusal ve uluslararası proje ve yarışmalara katılmaları teşvik edilecektir. S4. Okulda oluşturulacak öğrenci kulüpleri aracılığıyla yerel düzeyde etkinliklerin düzenlenmesi sağlanacaktır. S5. Üniversitelerle iş birliği yaparak öğrencilerimizin yükseköğretimi tanımlarını ve üniversitelerde yürütülen bilimsel, sosyal, kültürel, sanatsal ve sportif alanlardaki faaliyetlere katılımları sağlanacaktır.								
<b>Maaliyet Tahmini</b>	80000								
<b>Tespitler</b>	Sosyal, kültürel, sanatsal ve sportif faaliyetlere öğrencilerin yeterli düzeyde katılmaması Velilerin ders başarısı kaygısı nedeniyle çocuklarının sportif faaliyetlere katılımını desteklememesi								
<b>İhtiyaçlar</b>	Etkinliklere katılımın artırılmasının sağlanması için öğrencilerin motivasyonunun artırılması								

TEMA: Eğitim ve Öğretimde Kalite									
<b>Amaç 2.</b>	Öğrencilerin ilgi, yetenek ve akademik becerileri doğrultusunda üst öğretime hazırlanması, yaratıcı, yenilikçi, girişimci, üretken, kalkınmaya destek veren, bireyler olarak yetiştirilmesi sağlanacaktır.								
<b>Hedef 2.1.</b>	Öğrencilerin derslerdeki akademik başarıları artırılacaktır.								
<b>Performans Göstergeleri</b>	<b>Hedefe Etkisi (%)</b>	<b>Başlangıç Değeri</b>	<b>1. Yıl</b>	<b>2. Yıl</b>	<b>3. Yıl</b>	<b>4. Yıl</b>	<b>5. Yıl</b>	<b>İzleme Sıklığı</b>	<b>Rapor Sıklığı</b>
<b>PG2.1.1. Matematik dersi yıl sonu başarı puanı</b>	15	62	65	68	70	72	75	6 Ay	12 Ay
<b>PG2.1.2. Türkçe dersi yıl sonu başarı puanı</b>	15	68	70	72	75	78	80	6 Ay	12 Ay
<b>PG2.1.3. Sosyal bilimler alan dersleri yıl sonu başarı puanı</b>	15	70	72	75	78	80	82	6 Ay	12 Ay
<b>PG2.1.4. Fen bilimleri alan dersleri yıl sonu başarı puanı</b>	15	58	60	62	65	68	70	6 Ay	12 Ay
<b>PG2.1.5. Yabancı dil dersleri yıl sonu başarı puanı</b>	15	73	75	78	80	82	85	6 Ay	12 Ay
<b>PG2.1.6. Öğrenci başına okunan kitap ortalaması</b>	25	5	6	7	8	9	10	6 Ay	12 Ay
<b>Koordinatör Birim</b>	Okul idaresi, rehberlik servisi, zümre başkanları								
<b>İş birliği Yapılacak Birimler</b>	Veliler, öğretmenler								
<b>Riskler</b>	Öğrencilerin sosyal medya alışkanlıkları Okula devam motivasyonlarının azalması								
<b>Stratejiler</b>	S1. Öğrencilerin kazanım eksiklikleri tespit edilerek destekleme ve yetiştirme kurslarıyla akademik yeterliklerinin artırılması sağlanacaktır. S2. Bakanlığın hazırladığı dijital platformlar aracılığıyla öğrencilerin tamamlayıcı ve destekleyici eğitim almaları sağlanacaktır. S3. Okulda düzenlenen münazara, panel vb. etkinlikler vasıtasıyla öğrencilerin dili kullanma ve kendilerini ifade etme becerileri geliştirilecektir. S4. Öğrencilerin kitap okumasını teşvik etmek için etkinlikler düzenlenecektir. S5. Okul içinde makale, kompozisyon yazma, resim yapma vb. yarışmalar düzenlenecek ve öğrencilerin ödüllendirilmesi sağlanacaktır.								
<b>Maaliyet Tahmini</b>	120000								
<b>Tespitler</b>	Öğrencilerin kitap okuma alışkanlıklarının bulunmaması Kütüphane imkanlarının kısıtlı olması DYK kurslarına katılımın az olması Devamsızlıkların yüksek olması								
<b>İhtiyaçlar</b>	Kütüphane kitap sayıları artırılmalıdır Devamsızlık önleme faaliyetleri yapılmalıdır DYK kurslarına katılımın artırılması için çalışmaların yapılmalıdır								

TEMA: Eğitim ve Öğretimde Kalite									
<b>Amaç 2.</b>	Öğrencileri ilgi, yetenek ve akademik becerileri doğrultusunda üst öğretime hazırlanması, yaratıcı, yenilikçi, girişimci, üretken, medeniyet ve kalkınmaya destek veren, ekonomiye değer katan bireyler olarak yetiştirilmesi sağlanacaktır.								
<b>Hedef 2.2.</b>	Öğrencilerin ilgi, beceri ve yetenekler geliştirilerek üst öğrenime yerleşen öğrenci oranını artırmak								
<b>Performans Göstergeleri</b>	<b>Hedefe Etkisi (%)</b>	<b>Başlangıç Değeri</b>	<b>1. yıl</b>	<b>2. Yıl</b>	<b>3. Yıl</b>	<b>4. Yıl</b>	<b>5. Yıl</b>	<b>İzleme Sıklığı</b>	<b>Rapor Sıklığı</b>
PG2.2.1. Bir üst öğrenime yerleşen öğrenci oranı	40	30	35	40	45	50	60	6 Ay	12 Ay
PG2.2.2. Ön lisans programlarına yerleşen öğrenci oranı	5	10	15	20	25	30	35	6 Ay	12 Ay
PG2.2.3. Kariyer rehberliği faaliyetlerine katılan dair ulaşılan öğrenci sayısı	20	120	150	200	200	200	200	6 Ay	12 Ay
PG2.2.4. Tercih danışmanlığı faaliyetlerinde yararlanan öğrenci sayısı	10	2	3	4	5	6	7	6 Ay	12 Ay
PG2.2.5. Kariyer rehberliği kapsamında yapılan faaliyet sayısı	5	2	3	4	5	6	7	6 Ay	12 Ay
PG 2.2.6 Yüksek Öğretim Kurumları Sınavlarında (TYT)-AYT' de ilk 500-1000-5000-10000'de yer alan öğrenci sayısı	10	0	1	2	3	4	5	6 Ay	12 Ay
PG 2.2.7 Yüksek Öğretim Kurumları Sınavlarında (AYT) ilk 500-1000-5000-10000 'de yer alan öğrenci sayısı	10	0	1	2	3	4	5	6 Ay	12 Ay
<b>Koordinatör Birim</b>	Okul idaresi, rehberlik servisi, zümre başkanları								
<b>İş birliği Yapılacak Birimler</b>	Rehberlik servisi, veli								
<b>Riskler</b>	Etkinliklere öğrenci ve veli katılımının az olması Sınav kaygısı Veli beklentilerinin öğrenci kapasitesinin üzerinde olması								
<b>Stratejiler</b>	S1. Destekleme ve yetiştirme kurslarıyla öğrencilerin genel derslerdeki yeterlilikleri artırılabilecektir. S2. Öğrencilere yönelik bakanlığın hazırlamış olduğu dijital platformlar aracılığı ile yüz yüze eğitime destek olmak üzere uzaktan eğitim imkânları oluşturulacaktır. S3. Öğrencileri ilgi, yetenek ve ihtiyaçları doğrultusunda bir üst öğrenim programına hazırlayacak mesleki ve eğitsel rehberlik faaliyetleri yürütülecektir. S4 Üniversitelerle iş birliği yaparak öğrencilerimizin yükseköğretimi tanımlarını, üniversitelerin imkanlarından yararlanabilmeleri artırılması sağlanacaktır. S5 Kariyer rehberliği kapsamında yapılan faaliyet (panel, mezun buluşmaları, lisans programları tanıtımları v.b) sayıları artırılabilecektir.								
<b>Maaliyet Tahmini</b>	60000								
<b>Tespitler</b>	Faaliyetlere ilgi düşüktür Öğrenci sayısının fazla olması nedeniyle öğrenci başına ayrılan zaman düşüktür								
<b>İhtiyaçlar</b>	Devamsızlığın önlenmesi ve öğrenme kayıplarının giderilmesi için rehberlik sisteminin geliştirilmesi Öğrenciler üzerinde sınav baskısı oluşturmayacak bir geçiş sistemi Öğrenme kayıplarını telafi edecek güçlü mekanizmalara ihtiyaç duyulması Öğrencilere sınav için kaynak sağlanması								

TEMA: Eğitim ve Öğretimde Kalite									
<b>Amaç 2.</b>	Öğrencileri ilgi, yetenek ve akademik becerileri doğrultusunda üst öğretime hazırlanması, yaratıcı, yenilikçi, girişimci, üretken, kalkınmaya destek veren bireyler olarak yetiştirilmesi sağlanacaktır.								
<b>Hedef 2.3.</b>	Öğrencilerin akademik başarısının artırılması ve yaşam becerilerinin geliştirilmesi için rehberlik faaliyetleri güçlendirilecektir.								
<b>Performans Göstergeleri</b>	<b>Hedefe Etkisi (%)</b>	<b>Başlangıç Değeri</b>	<b>1. yıl</b>	<b>2. Yıl</b>	<b>3. Yıl</b>	<b>4. Yıl</b>	<b>5. Yıl</b>	<b>İzleme Sıklığı</b>	<b>Rapor Sıklığı</b>
<b>PG2.3.1. Öğrenci görüşmeleri oranı</b>	30	40	42	45	50	55	60	6 Ay	12 Ay
<b>PG2.3.2. Veli görüşmeleri oranı</b>	20	35	40	42	45	50	55	6 Ay	12 Ay
<b>PG2.3.3. Öğretmen görüşmeleri sayısı</b>	20	90	100	100	100	100	100	6 Ay	12 Ay
<b>PG2.3.4. Düzenlenen etkinlik sayısı</b>	20	3	5	6	7	8	10	6 Ay	12 Ay
<b>PG2.3.5. Bireysel ve grup başarısını artırma uygulamaları sayısı</b>	10	2	4	6	8	9	10	6 Ay	12 Ay
<b>Koordinatör Birim</b>	Okul idaresi, rehberlik servisi, zümre başkanları								
<b>İş birliği Yapılacak Birimler</b>	Rehberlik servisi, veli								
<b>Riskler</b>	Etkinlikler için veli katılımının az olması Veli beklentilerinin öğrenci kapasitesinin üzerinde olması								
<b>Stratejiler</b>	S1. Eğitsel/kişisel rehberlik çalışmaları kapsamında öğrencilerin eksikleri ihtiyaçları tespit edilerek bu ihtiyaçların giderilmesi için birey/grup bazlı planlamaların yapılması sağlanacaktır. S2. Sınıf rehber öğretmen ve okul rehber öğretmen arasındaki çalışma iş birliği güçlendirilerek sağlıklı ruh yapısına sahip, kendisini keşfetmeyi öğrenmiş mutlu bireyler yetiştirmeyi sağlamak amacıyla etkinlikler/uygulamalar gerçekleştirilecektir. S3. Rehberlik faaliyetlerinin kapsamı ve önemi ile ilgili öğretmenlere yönelik farkındalık çalışmaları yürütülecektir. S4. Öğrencilerin yaş dönem özellikleri, bu dönemde karşılaşılabilecek sorunlar ve bu sorunlarla baş etme, öğrenci-veli sağlıklı iletişim kurma yöntemleriyle ilgili velilere yönelik etkinlikler düzenlenecektir.								
<b>Maaliyet Tahmini</b>	20000								
<b>Tespitler</b>	Düzenlenen etkinliklere veli katılım oranı düşüktür Planlanan etkinlikler için yeterli kapasitede alan bulunmamaktadır								
<b>İhtiyaçlar</b>	Veli katılım oranlarının artırılması için çalışmalar yapılmalıdır Etkinlikler için okulun fiziki imkanları iyileştirilmelidir								

TEMA: Eğitim ve Öğretimde Kalite									
<b>Amaç 2.</b>	Öğrencileri ilgi, yetenek ve akademik becerileri doğrultusunda üst öğretime hazırlanması, yaratıcı, yenilikçi, girişimci, üretken, kalkınmaya destek veren bireyler olarak yetiştirilmesi sağlanacaktır.								
<b>Hedef 2.4.</b>	Öğrencilerin ulusal/uluslararası projelere katılım oranları ve hareketlilik sayısı yükseltilerek beceri temelli yabancı dil öğrenme yeterlilikleri artırılacaktır.								
<b>Performans Göstergeleri</b>	<b>Hedefe Etkisi (%)</b>	<b>Başlangıç Değeri</b>	<b>1. yıl</b>	<b>2. Yıl</b>	<b>3. Yıl</b>	<b>4. Yıl</b>	<b>5. Yıl</b>	<b>İzleme Sıklığı</b>	<b>Rapor Sıklığı</b>
PG2.4.1. Yabancı dil öğrenme yeterliklerini geliştirmeye yönelik açılacak kurs sayısı	30	0	1	1	1	1	1	6 Ay	12 Ay
PG2.4.2. Yabancı dil öğrenme yeterliklerini geliştirmeye yönelik açılan kurslara katılan öğrenci oranı (%)	10	0	5	6	8	10	20	6 Ay	12 Ay
PG2.4.3. Öğrencilere yabancı dil bilmenin önemini ve gerekliliğini anlatan seminer sayısı	10	1	2	2	2	2	2	6 Ay	12 Ay
PG2.4.4. Yabancı dil dersi yılsonu puan ortalaması	20	67	70	72	75	78	80	6 Ay	12 Ay
PG2.4.5. Ulusal ve uluslararası hareketlilik programları/ projeleri bilgilendirme toplantılarına katılım oranı (%)	15	1	2	3	4	5	6	6 Ay	12 Ay
PG2.4.6. Bir eğitim öğretim döneminde hazırlanan ulusal veya uluslararası proje sayısı	15	2	4	6	8	10	15	6 Ay	12 Ay
<b>Koordinatör Birim</b>	Okul idaresi, rehberlik servisi, yabancı dil zümre başkanı								
<b>İş birliği Yapılacak Birimler</b>	Yabancı Dil zümresi								
<b>Riskler</b>	Öğretmenlerimizin ve öğrencilerimizin yabancı dil düzeylerinin yeterli olmaması								
<b>Stratejiler</b>	S1.Öğrencilerin yabancı dil öğrenme yeterliliklerini geliştirmeye yönelik kurslar açılacaktır. S2.Öğrencilere yabancı dil bilmenin önemini ve gerekliliğini anlatan seminerler düzenlenecektir. S3.Öğrencilerin yabancı dil eğitimine yönelik olarak düzenlenen konferanslara katılımları sağlanacaktır. S4.Yabancı dil eğitimine yönelik dijital içerikler ve platformlardan haberdar olmaları sağlanacaktır. S5.Yabancı dil eğitimini destekleyen uluslararası projelerin ve hareketliliklerin tanıtımını yaparak öğretmen ve öğrencinin motivasyonu sağlanacaktır.								
<b>Maaliyet Tahmini</b>	30000								
<b>Tespitler</b>	Öğrencilerimizin hareketlilik programlarının gerektirdiği yabancı dil düzeylerinin yeterli olmaması Yabancı dil branşı dışındaki öğretmenlerimizin yabancı dil yeterliliklerinin düşük olması								
<b>İhtiyaçlar</b>	Öğrencilerimizin yabancı dil düzeyinin artırılması Yabancı dil branşı dışındaki branş öğretmenlerinin yabancı dil düzeylerinin geliştirilmesi								

TEMA: Kurumsal Kapasite									
<b>Amaç 3.</b>	Okulların kurumsal kapasite ve yeterlilikleri verimli ve sürdürülebilir bir şekilde geliştirilecektir.								
<b>Hedef 3.1.</b>	Okulun fiziki mekânları ihtiyaç ve hedefleri doğrultusunda iyileştirilmesi sağlanacaktır.								
<b>Performans Göstergeleri</b>	<b>Hedefe Etkisi (%)</b>	<b>Başlangıç Değeri</b>	<b>1. yıl</b>	<b>2. Yıl</b>	<b>3. Yıl</b>	<b>4. Yıl</b>	<b>5. Yıl</b>	<b>İzleme Sıklığı</b>	<b>Rapor Sıklığı</b>
PG3.1.1. İyileştirilen fiziki mekân (derslik, spor salonu, kütüphane, pansiyon vb.) sayısı	30	4	5	6	7	8	9	6 Ay	12 Ay
PG3.1.2. Fiziksel mekanların temizlik ve hijyenine ilişkin memnuniyet oranı (%)	40	88	90	92	94	96	98	6 Ay	12 Ay
PG3.1.3. Altyapı ve donatım eksikliği bulunan fiziksel birim sayısı	30	2	1	0	0	0	0	6 Ay	12 Ay
<b>Koordinatör Birim</b>	Okul idaresi								
<b>İş birliği Yapılacak Birimler</b>	İlçe Milli Eğitim, öğretmenler, öğrenciler, temizlik görevlileri								
<b>Riskler</b>	Maliyetlerdeki öngörülemeyen artışlar Doğal Afetler Tasarruf önceliklerindeki değişiklikler Yüksek öğrenci sayısı								
<b>Stratejiler</b>	S1. Okulun fiziki mekânlarının durum tespiti yapılacak ve iyileştirilme için önceliklendirilmiş bir plan doğrultusunda çalışmalar yapılacaktır. S2. Fiziki mekânların iyileştirilmesi için kamu idareleri, belediyeler ve işverenlerle iş birlikleri yapılacaktır. S3. Bilişim altyapısını güçlendirme çalışmaları yapılacaktır. S4. Temizlik ve hijyen memnuniyet düzeyi belirlemek için anketler uygulanarak yapılacak değerlendirmeler sonucunda gerekli tedbirler alınacaktır.								
<b>Maaliyet Tahmini</b>	600000								
<b>Tespitler</b>	Okul binasının eski ve daha önceden atölye binası olarak yapılmış olması Okulun fiziksel imkanlarının yetersiz olması Okul mevcudunun çok kalabalık olması								
<b>İhtiyaçlar</b>	Okul binasının güçlendirilme çalışmalarıyla depremden etkilemesinin önüne geçilmesi Okul binasının niteliğinin artırılması için fiziki imkanların iyileştirilmesi Ortak kullanım alanlarında hijyen kurallarına uyulmasının sağlanması Altyapı ve donanım eksikliklerinin giderilmesi								



TEMA: Kurumsal Kapasite									
<b>Amaç 3.</b>	Okulların kurumsal kapasite ve yeterlilikleri verimli ve sürdürülebilir bir şekilde geliştirilecektir.								
<b>Hedef 3.2.</b>	Okul yöneticilerinin ve öğretmenlerin mesleki gelişimleri ve motivasyonları güçlendirilecektir.								
<b>Performans Göstergeleri</b>	<b>Hedefe Etkisi (%)</b>	<b>Başlangıç Değeri</b>	<b>1. yıl</b>	<b>2. Yıl</b>	<b>3. Yıl</b>	<b>4. Yıl</b>	<b>5. Yıl</b>	<b>İzleme Sıklığı</b>	<b>Rapor Sıklığı</b>
<b>PG3.2.1. Hizmet içi eğitim alan yönetici oranı (%)</b>	30	100	100	100	100	100	100	6 Ay	12 Ay
<b>PG3.2.2 Hizmet içi eğitim alan öğretmen oranı (%)</b>	40	100	100	100	100	100	100	6 Ay	12 Ay
<b>PG3.2.3. Uzaktan hizmet içi eğitime katılan öğretmen oranı (%)</b>	30	95	100	100	100	100	100	6 Ay	12 Ay
<b>Koordinatör Birim</b>	Okul idaresi								
<b>İş birliği Yapılacak Birimler</b>	İlçe Milli Eğitim, Halk Eğitimi Merkezi, öğretmenler								
<b>Riskler</b>	Hizmet içi programlarına katılımda kontenjanların sınırlı olması Öğretim programlarının kısa aralıklarla değişebilmesi								
<b>Stratejiler</b>	S1. Okul yöneticilerinin ve öğretmenlerin mesleki gelişim ihtiyaçları tespit edilerek, bu ihtiyaçları gidermeye yönelik bir mesleki gelişim planı hazırlanacaktır. S2. Okul yöneticilerinin ve öğretmenlerin uzaktan hizmet içi eğitimlere katılmaları teşvik edilecektir. S3. Okul personelinin motivasyon, iş doyumu ve kurumsal bağlılık düzeylerini artıracak çalışmalar yapılacaktır.								
<b>Maaliyet Tahmini</b>	20000								
<b>Tespitler</b>	Öğretmenlerin dijital yeterlilikleri arasında farklılıklar bulunması Eğitim teknolojilerinin eğitime uyarlanmasında yaşanan problemler								
<b>İhtiyaçlar</b>	Hizmet içi eğitim kurslarının çeşitliliğinin artırılması Öğretmenlerin dijital yeterliliklerinin geliştirilmesi konusunda çalışmaların yapılması								

TEMA: Kurumsal Kapasite									
<b>Amaç 3.</b>	Okulun amaçlarına ulaşmasını sağlayacak kurumsal imkân ve yetkinlikler verimli ve sürdürülebilir bir şekilde geliştirilecektir.								
<b>Hedef 3.3.</b>	Eğitim ve öğretimin sağlıklı ve güvenli bir ortamda gerçekleştirilmesi için okul sağlığı ve güvenliği geliştirilecektir.								
<b>Performans Göstergeleri</b>	<b>Hedefe Etkisi (%)</b>	<b>Başlan gıç Değeri</b>	<b>1. yıl</b>	<b>2. Yıl</b>	<b>3. Yıl</b>	<b>4. Yıl</b>	<b>5. Yıl</b>	<b>İzleme Sıklığı</b>	<b>Rapor Sıklığı</b>
PG3.3.1. Okulda yaşanan kaza sayısı	10	2	0	0	0	0	0	6 Ay	12 Ay
PG3.3.2. Bağımlılıkla mücadele ile ilgili konularda eğitim alan öğrenci, öğretmen ve veli oranı (kırılım yapılacak)	10	40	50	55	60	65	70	6 Ay	12 Ay
PG3.3.3. Akran zorbalığı ve siber zorbalıkla ilgili konularda eğitim alan öğrenci ve öğretmen sayısı (kırılım yapılacak)	10	228	300	400	500	700	900	6 Ay	12 Ay
PG3.3.4. Sağlıklı beslenme ve obezite ile ilgili konularda verilen eğitim alan öğrenci, öğretmen ve veli oranı (kırılım yapılacak)	10	10	15	20	25	30	35	6 Ay	12 Ay
PG3.3.5. Hijyen, gıda güvenliği, bulaşıcı hastalıklar ile ilgili konularda verilen eğitim alan öğrenci, öğretmen ve veli oranı (kırılım yapılacak)	5	12	15	20	25	30	35	6 Ay	12 Ay
PG3.3.6. Disiplin kuruluna sevk edilen olay sayısı	10	12	8	5	3	1	0	6 Ay	12 Ay
PG3.3.7. Afete hazırlık eğitimlerine katılan öğrenci ve öğretmen sayısı (kırılım yapılacak)	5	950	950	950	950	950	950	6 Ay	12 Ay
PG3.3.8. İlk yardım eğitimlerine katılan öğrenci ve öğretmen sayısı (kırılım yapılacak)	10	800	850	900	950	950	950	6 Ay	12 Ay
PG3.3.9 Sivil savunma eğitimlerine katılan öğrenci ve öğretmen sayısı (kırılım yapılacak)	10	550	600	700	750	800	950	6 Ay	12 Ay
PG3.3.10. Afet ve acil durum tatbikat sayısı	10	2	2	2	2	2	2	6 Ay	12 Ay
PG3.3.11. Onur belgesi alan öğrenci sayısı	10	52	60	70	80	90	100	6 Ay	12 Ay
<b>Koordinatör Birim</b>	Okul idaresi, rehberlik servisi, zümre başkanları								
<b>İş birliği Yapılacak Birimler</b>	Rehberlik servisi, veli								
<b>Riskler</b>	Okulun fiziki imkanlarının zamanında tahliyeye izin vermemesi Disiplin cezalarının caydırıcılığının olmaması İlk yardım malzemelerinin yetersiz olması								
<b>Stratejiler</b>	S1. Öğrenci, öğretmen ve velilerde farkındalık oluşturmak için bağımlılıkla mücadele, akran zorbalığı, siber zorbalık, sağlıklı beslenme ve obezite, hijyen, bulaşıcı hastalıklar ve gıda güvenliği gibi konularda alan uzmanları ile iş birliğinde eğitimler düzenlenecektir. S2. Okulda yaşanan disiplin olaylarının nedeni rehber öğretmen koordinasyonunda sınıf rehber öğretmeni ve öğrencilerin diğer öğretmenleriyle iş birliğinde tespit edilerek bu konuda çalışmalar yapılarak öğrencilerin ve velilerin farkındalıkları artırılabilecektir. S3. Başarılı ve örnek davranış sergileyen öğrencilerin onur belgesiyle ödüllendirilmesi ve bu öğrencilerin diğer öğrencilere örnek olması sağlanacaktır. S4. Doğa, insan ve teknoloji kaynaklı (deprem, sel, heyelan, yangın, çığ ve salgın hastalıklar vd.) afetlere karşı gerekli tedbirlerin alınması için çalışmalar yapılacaktır. S5. Doğa, insan ve teknoloji kaynaklı (deprem, sel, heyelan, yangın, çığ ve salgın hastalıklar vd.) konularında alan uzmanları ile iş birliğinde öğretmen, öğrenci ve velilere farkındalık eğitimleri verilecektir.								
<b>Maaliyet Tahmini</b>	60000								
<b>Tespitler</b>	Yapılan eğitimlere katılımın az olması Yapılan tatbikatların ciddiye alınmaması Disiplin cezalarının öğrenciler üzerinde caydırıcı etkisinin olmaması								
<b>İhtiyaçlar</b>	Eğitimler için diğer kurumlarla iş birliklerinin yapılması Bilgilendirme için afiş, broşür gibi materyallerin sağlanması Disiplin cezasını gerektiren davranışlarla ilgili bilgilendirmeler yapılması İlk yardım dolaplarındaki malzemelerin güncellenmesi								

TEMA: Kurumsal Kapasite									
<b>Amaç 3.</b>	Okulun amaçlarına ulaşmasını sağlayacak kurumsal imkân ve yetkinlikler verimli ve sürdürülebilir bir şekilde geliştirilecektir.								
<b>Hedef 3.4.</b>	İklim değişikliğinin olumsuz etkilerini azaltmak ve çevresel sürdürülebilirliği sağlamak için tasarruf tedbirleri kapsamında enerji verimliliği artırılacaktır.								
<b>Performans Göstergeleri</b>	<b>Hedefe Etkisi (%)</b>	<b>Başlangıç Değeri</b>	<b>1. yıl</b>	<b>2. Yıl</b>	<b>3. Yıl</b>	<b>4. Yıl</b>	<b>5. Yıl</b>	<b>İzleme Sıklığı</b>	<b>Rapor Sıklığı</b>
<b>PG3.4.1. Elektrik tüketimi (kw)</b>	25	64900	62000	60000	58000	55000	50000	6 Ay	12 Ay
<b>PG3.4.2. Su tüketim miktarı (m3)</b>	25	3000	2950	2900	2850	2800	2750	6 Ay	12 Ay
<b>PG3.4.3. Doğalgaz/akaryakıt/kömür tüketim miktarı (m3/lt/kg)</b>	25	-	-	-	-	-	-	6 Ay	12 Ay
<b>PG3.4.4. Bakım ve onarımı yapılan alan-tesisat sayısı/oranı</b>	25	3	4	4	4	4	4	6 Ay	12 Ay
<b>Koordinatör Birim</b>	Okul idaresi								
<b>İş birliği Yapılacak Birimler</b>	Temizlik görevlileri, öğrenci								
<b>Riskler</b>	İklim koşulları Öğrencilerin bilinçli davranmaması								
<b>Stratejiler</b>	S1. Okul elektrik, su ve yakıt tüketimi miktar ve tutar olarak izlenerek tüketimi artıran unsurlar araştırılacak ve verimliliği artıracak tedbirler alınacaktır. S2. Tasarruf tedbirleri kapsamında enerji verimliliği ile ilgili farkındalık çalışmaları yapılacaktır. S3. Enerji tasarrufunun sağlanması için atölye ve laboratuvarlarda tedbir alınmasına yönelik çalışmalar yapılacaktır. S4. Enerji tasarrufuna yönelik proje geliştirilecektir. S5. Yenilenebilir enerji kaynaklarından daha fazla yararlanmak için çalışmalar yapılacaktır.								
<b>Maaliyet Tahmini</b>	10000								
<b>Tespitler</b>	Öğrencilerin tasarruf tedbirlerine riayet etmemesi Isınma ihtiyaçlarının giderilmesi konusunda hava koşullarının göz önüne alınmaması								
<b>İhtiyaçlar</b>	Tasarruflu tüketim konusunda seminerler verilmelidir								

## 4.2. Maliyetlendirme

Eskipazar Ortaokulu Müdürlüğü 2024-2028 Stratejik Planı'nın maliyetlendirilmesi sürecindeki temel gaye; stratejik amaç, hedef ve stratejilerin gerektirdiği maliyetlerin ortaya konulması suretiyle politika tercihlerinin ve karar alma sürecinin rasyonelleştirilmesine katkıda bulunmaktır. Bu sayede stratejik plan ile bütçe arasındaki bağlantı güçlendirilecek ve harcamaların önceliklendirilme süreci iyileştirilecektir.

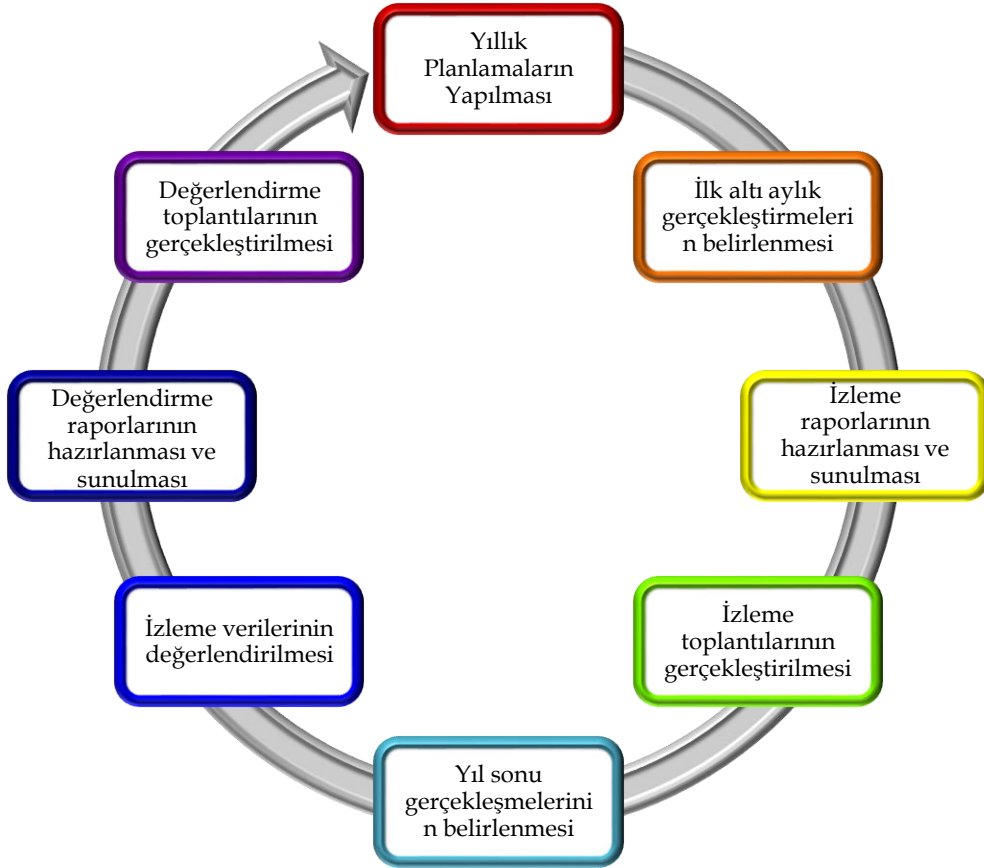
Tablo 19: Maliyetlendirme Tablosu

Amaç-Hedef	2024	2025	2026	2027	2028
<b>Amaç 1</b>	<b>100000</b>	<b>120000</b>	<b>140000</b>	<b>170000</b>	<b>210000</b>
<i>Hedef 1.1.</i>	20000	30000	40000	50000	60000
<i>Hedef 1.2.</i>	80000	90000	100000	120000	150000
<b>Amaç 2</b>	<b>230000</b>	<b>290000</b>	<b>320000</b>	<b>350000</b>	<b>380000</b>
<i>Hedef 2.1.</i>	120000	150000	150000	150000	150000
<i>Hedef 2.2.</i>	60000	70000	80000	90000	100000
<i>Hedef 2.3.</i>	20000	30000	40000	50000	60000
<i>Hedef 2.4.</i>	30000	40000	50000	60000	70000
<b>Amaç 3</b>	<b>150000</b>	<b>185000</b>	<b>220000</b>	<b>255000</b>	<b>290000</b>
<i>Hedef 3.1.</i>	60000	70000	80000	90000	100000
<i>Hedef 3.2.</i>	20000	30000	40000	50000	60000
<i>Hedef 3.3.</i>	60000	70000	80000	90000	100000
<i>Hedef 3.4.</i>	10000	15000	20000	25000	30000
<b>TOPLAM</b>	<b>480000</b>	<b>595000</b>	<b>680000</b>	<b>775000</b>	<b>880000</b>

## 5.İZLEME VE DEĞERLENDİRME

Yılda iki kez okulumuzun 2024–2028 Stratejik Planı'nda yer alan performans göstergelerinin gerçekleşme düzeyleri tespit edilecektir. Yılın ilk altı aylık döneminde planlama ekibi tarafından ara izleme gerçekleştirilecektir. Harcama birimlerinden sorumlu oldukları performans göstergeleri ve stratejiler ile ilgili gerçekleşme durumlarına ilişkin veriler toplanacaktır. İkinci izleme döneminde ise yılsonu gerçekleşme durumları tespit edilecektir. Hazırlanan rapor okul idaresine sunulacaktır.

Bu bağlamda; amaçlara ulaşabilmek için oluşabilecek riskler tespit edilerek gerekli tedbirlerin alınması sağlanacaktır. Stratejik plan değerlendirme raporu için belirlenmiş olan üç amaç ve bu amaçları gerçekleştirmek için konulmuş olan hedeflerden sorumlu olan birimlerin belirlenmiş olan sürelerde raporlarını hazırlamaları gerekmektedir.



**FATİH ANADOLU  
LİSESİ  
2024-2028  
STRATEJİK PLANI**